



## EXPLORACIONES EN EL ARRIBA DEL FUENTE DE LA TIROUNERE – LA RED ANARQUISTAS - SAN PABLO DE FENOUILLET - PIRINEO ORIENTAL

Guillaume Tixier

### EL CONTEXTO DE LA RED

La fuente del Tirounère se encuentra en la desembocadura del Desfile de las gargantas de Galamus en la margen derecha del Agly.

Se encuentra en el extremo oriental del macizo de Fanges-Paradet, macizo que se extiende a caballo entre el Aude y el PO. La superficie de su cuenca hidrográfica ronda los 53 km<sup>2</sup>.

El caudal medio ronda los 0,8 m<sup>3</sup> /s de media, 0,15 min y 13,5 máx. Temperatura media 16°C.

El municipio de Saint-Paul-de-Fenouillet, que cuenta con 1.840 habitantes, se abastece del manantial de Tirounère, captada por un sondeo realizado a la derecha del conducto kárstico, unos 20 m aguas abajo de la dolina (Barrenc-de-la-Balme); la cuenca es operada por SAUR a un ritmo de 800 m<sup>3</sup> por día, o un caudal promedio de 9 l/s. Antes de realizar la perforación, el agua era captada por gravedad, mediante una presa que permitía la carga de una tubería que hoy se encuentra abandonada.



Salida de las gargantas de Galamus foto A.Saury

### HISTORIA DE EXPLORACIONES

La fuente Tirounère, conocida desde hace mucho tiempo, fue referenciada por Robert De Joly en 1934. El CRPS buceó allí en los años 1970. En 1985, Denis Moulin

cruzó el estrechamiento terminal de S2 y se topó con el tolva. En los años 80 y 90, el Club de Espeleología Saint Paulais, dirigido por Christian Marty, abrió la Aven des Anarchistes. Realizará varias inmersiones tanto río arriba como río abajo. El sifón aguas abajo se explora a lo largo de 30m -10m y el sifón aguas arriba hasta un estrechamiento a una profundidad de -48m. J. Choppy encuentra una derivación en esta estrechez y baja a... 57m.

En 2009, en tres inmersiones, amplió de 60 m a -82 m. Luego vuelve a equipar la derivación, que permite bucear con un bidorsal. Domingo 22 de septiembre de 2013 acompañado de Dominique Blet, Denis Clua, Christian Deit e Yvan Dricot. Pude continuar la exploración deteniéndome a -106 m después de desenrollar 55 m de cable nuevo.

### DESCRIPCIÓN DE LA RED



Entrada a Tirounère foto L.Maignot

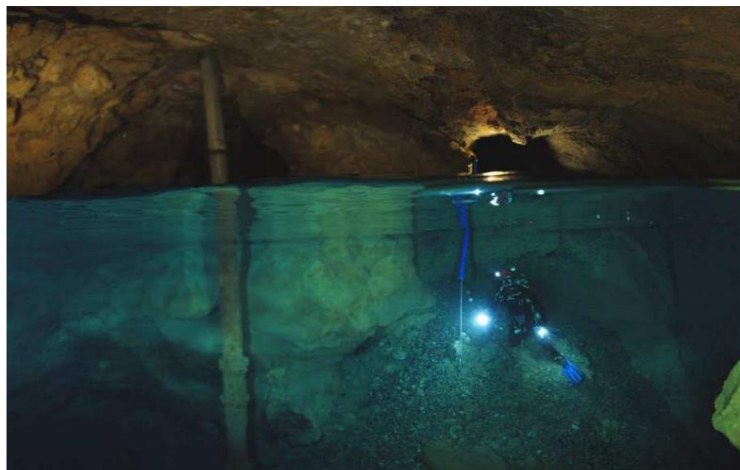
La entrada a la Fuente de la Tirounère se abre en el fondo del río, a -2 m en la margen derecha del Agly. La galería de 4 x 2 desciende en una pendiente de 45° hasta el punto más bajo del primer sifón a -14m. Luego sube repentinamente para restablecerse allí a -8 m, en el a favor de un giro de 90° el conducto se llena Sur. Tras estrecharse, la galería se eleva para desembocar en un gran lago a 70 m de la entrada. A la derecha sale a la superficie una red penetrable: es la llegada de la Aven de Tirounère o Barrenc de la Balme.

Esta dolina está equipada con escaleras fijas que brindan acceso al filtro de captación.



En el fondo del lago aguas arriba se encuentra el inicio del segundo sifón que, debido a sus pequeñas dimensiones, sólo se puede recorrer en aguas bajas durante 40 m para toparse con una tolva a -8 m. Esto es impenetrable, pero un poco aguas arriba hay otra cavidad, la

Red de Anarquías, mira el río Tirounère.



Colador del lago de la Tirounère de la captura fotográfica de L.Maignot

Esta vista se abre a 50 m por encima de la fuente. Una rejilla extraíble proporciona acceso a un tubo estrecho que desciende verticalmente durante 10 m y luego en una suave pendiente de 15 m. Allí volvemos a levantarnos y se hace más espacioso. Sigue un tobogán resbaladizo de más de 12 m dando sobre un pozo de 30m dividido en dos a la altura de un puente de roca. La galería oeste da acceso a alrededor de cien metros de gran red de fósiles entrecortados por una bóveda de amortiguación.

Bajamos por la prolongación del pozo que desemboca en un pedregal hasta una cómoda habitación.

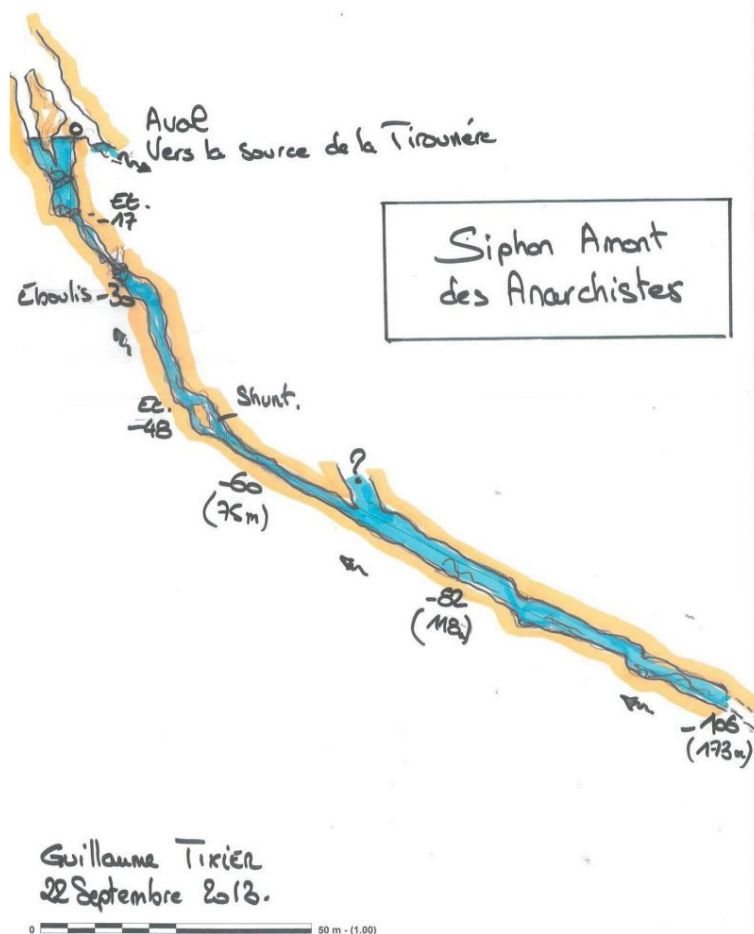
Estamos entre los sifones de aguas arriba y de aguas abajo, separados por unos quince metros. Un aliviadero con un desnivel de 2 m hace que el ambiente sea muy ruidoso.

Por el lado del sifón aguas arriba, el agua se lanza a través de una masa de agua no muy ancha por donde pasa gran parte de la corriente. A -5 m se hace más grande y luego a -8 m encontramos la cuerda que desciende del segundo cuerpo de agua. A -16m se rompe un estrechamiento moviendo algunas piedras y dejando caer la más grande. La galería desciende a un fuerte.

Talud inclinado hasta un segundo pedregal a -30m. Allí desciende un magnífico pozo muy vertical hasta los -48m. Allí un puente de roca divide el pozo. El pasaje tiene entre 40 y 50 cm de alto y poco más de un metro de ancho. El estrechamiento es puntual y detrás del pozo continúa, curvándose. Afortunadamente, en esta estrechez se abre un desvío a la derecha en el nivel -45 m y se abre a -58 m hacia la galería. A -62m a favor girando a la derecha, la galería muy circular de 2m de diámetro continúa descendiendo en pendiente más suave.

A partir de -70 m, la galería se vuelve mucho más grande (de 3 a 4 mx 3 m). Pasados los -82m, esta magnífica galería continúa descendiendo favorablemente con varios saltos es un magnífico cañón

hasta -106. Allí la galería desciende hasta formar un laminador de 3 x 1 m y continúa descendiendo siempre en suave pendiente.



Corte de sifón anarquista aguas arriba

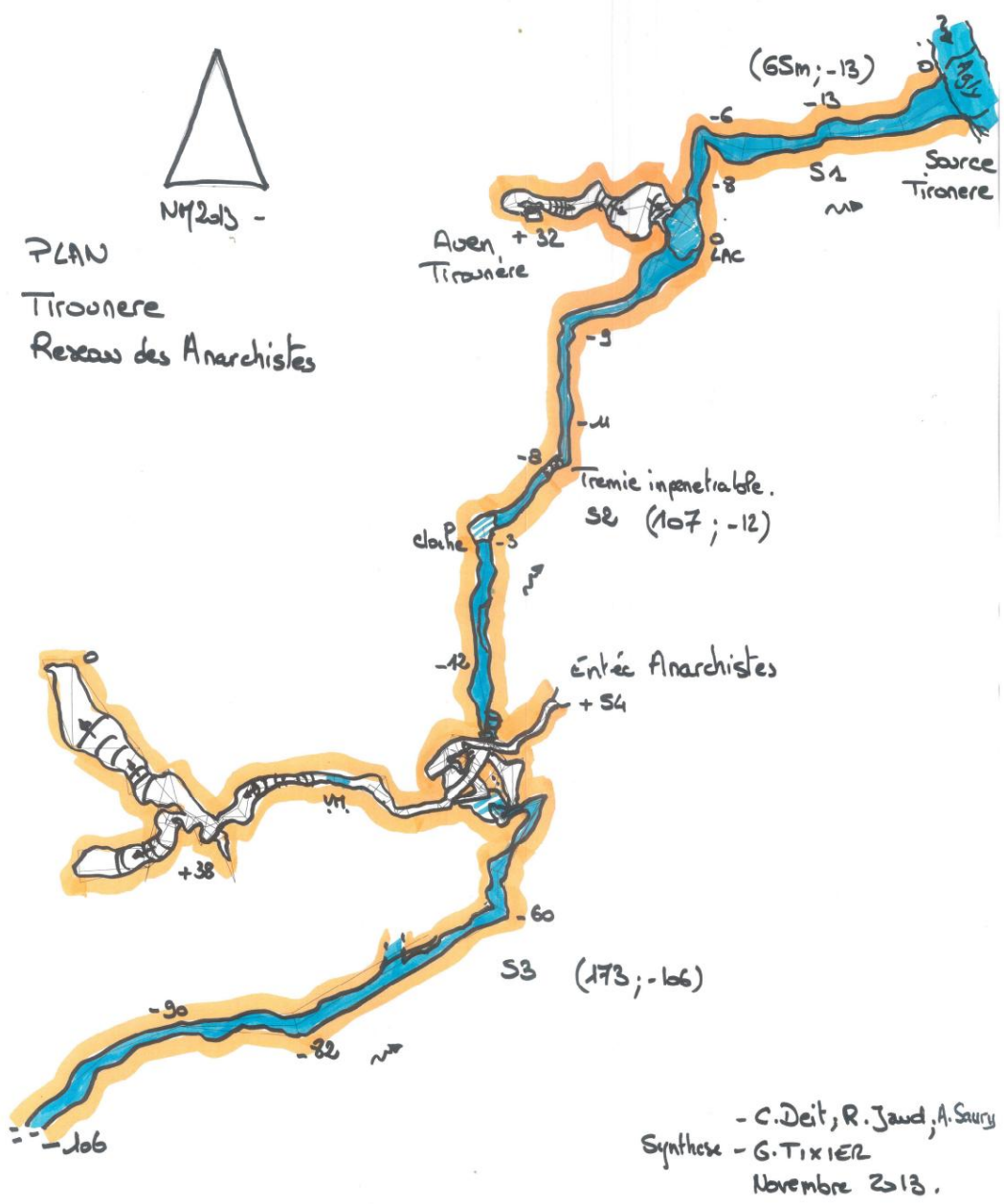
En el lado del sifón aguas abajo, el agua se lanza al pie de la cascada de 2 m. El cuerpo de agua tiene 1 m de diámetro, la galería es vertical hasta -10 donde es enorme 3 x 3 y luego continúa, disminuyendo hasta el punto más bajo -12 m. Allí sube verticalmente y se atraviesa un pasaje estrecho en medio de manzanas en el -3 estamos bajo una campana. Allí la galería vuelve a ser espaciosa y a 65m del inicio se topa con una nueva tolva impenetrable a -8m que corresponde a

la tolva de S2 de la Tirounère.

#### PERSPECTIVAS La

exploración del sifón río arriba de los anarquistas sigue en pie continuar, pero la estrechez de la primera parte y la profundidad del final complican las investigaciones. Asunto a seguir.





0 50 m - (1:00)



Sifón 1 de Tirounerre foto L.Maignot

